

Relazione delle Attività 2020



Provider 784 IRCCS OPBG | congressi@opbg.net



Bambino Gesù
OSPEDALE PEDIATRICO



Indice

La formazione	4
L'accreditamento	5
Il Comitato Scientifico ECM	6
La piattaforma	8
I risultati	9
I questionari di gradimento EVENTI	10
I questionari di gradimento PFA	11
Il Servizio eventi formativi ECM	12





La formazione

L'Ospedale Bambino Gesù, **Istituto di Ricovero e Cura a Carattere Scientifico**, è considerato tra i più grandi policlinici pediatrici italiani.

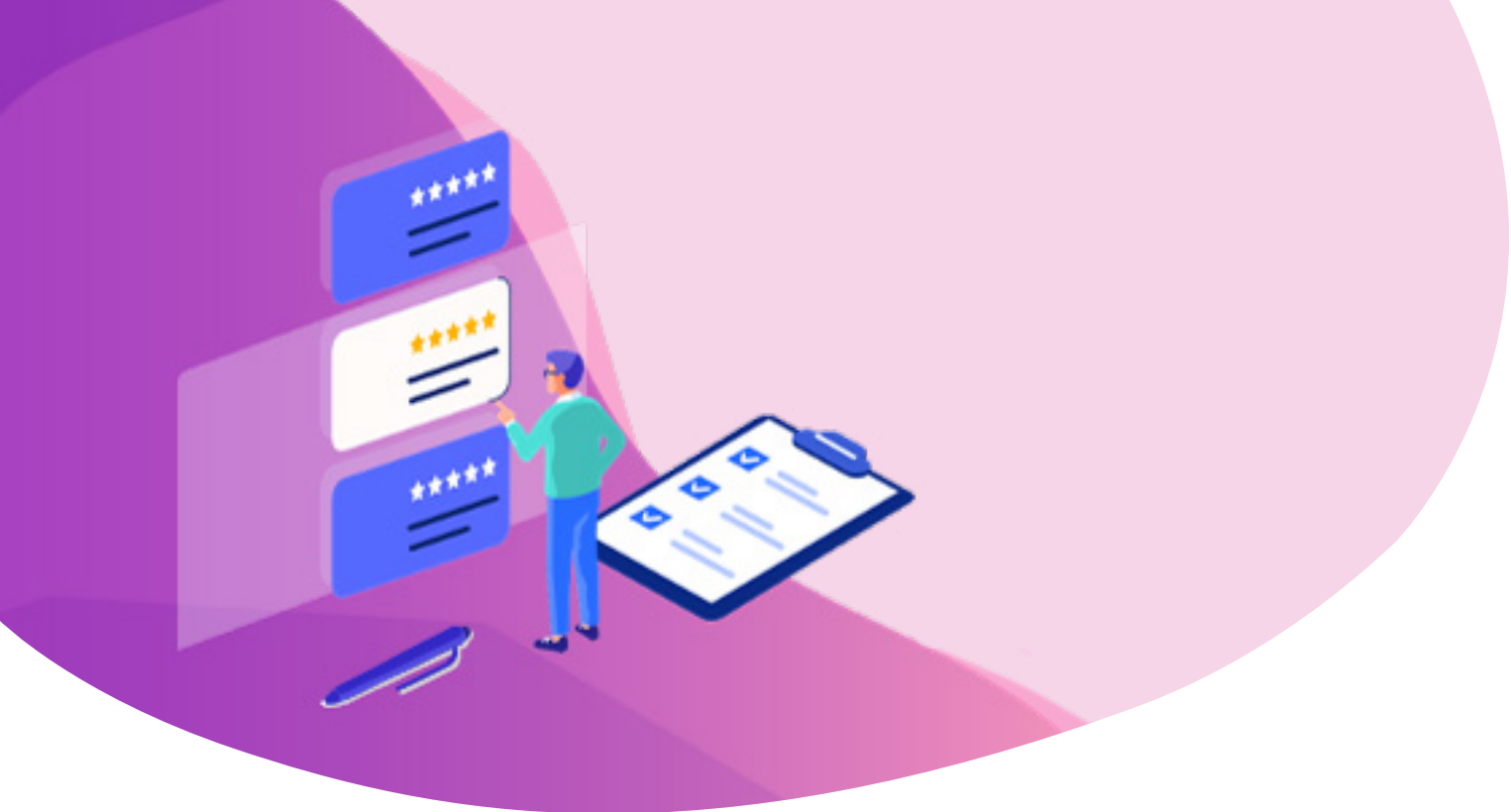
Per l'Ospedale la formazione in Sanità rappresenta la naturale derivazione dell'impegno professionale per il miglioramento continuo delle attività cliniche. Il sistema ECM è lo strumento che garantisce la formazione continua finalizzata a migliorare le competenze e le abilità cliniche, tecniche e manageriali dei professionisti sanitari, con l'obiettivo di assicurare efficacia, appropriatezza, sicurezza ed efficienza all'assistenza prestata dal Servizio Sanitario Nazionale in favore dei nostri piccoli pazienti.

In questo contesto il **Provider OPBG IRCCS 784** rappresenta un valore aggiunto che assicura all'Ospedale l'**aggiornamento integrato tra assistenza e ricerca**, sia clinica che traslazionale, a favore dei piccoli pazienti.

L'investimento nella formazione e nell'aggiornamento delle risorse ha l'obiettivo di accrescere delle professionalità anche in funzione del raggiungimento di livelli di eccellenza sempre più elevati dei servizi erogati.

La formazione è altresì un fondamentale veicolo di conoscenza anche a supporto delle attività amministrative e della tutela della sicurezza sul lavoro.

Ogni professionista è tenuto ad impegnarsi nell'apprendimento continuo alla luce della rapidità con cui si modificano le tecnologie, le conoscenze e le organizzazioni in cui si opera.



L'accreditamento

L'Ospedale Pediatrico Bambino Gesù è stato accreditato in conformità ai requisiti e agli standard contenuti nel Modello di accreditamento (G.R. del 23 dicembre 2011, n° 52/9) come **Provider Standard** il 19/12/2013 con denominazione **OPBG_IRCCS 784**. Il 4 febbraio 2021 ha ottenuto il primo rinnovo come provider Standard

Ha ricevuto e superato anche la visita di valutazione dell'Osservatorio Nazionale della Formazione Continua in Sanità, nel settembre 2014.

Il provider è inoltre **certificato ISO 9001:2015**.

La qualità degli eventi ECM erogati è monitorata attraverso la **valutazione dell'evento mediante il questionario di gradimento** e con il **sistema qualità UNI EN ISO 9001:2015**, che garantisce un'adeguata gestione organizzativa, sulla base delle politiche ISO e delle procedure ad esse collegate.



Il Comitato Scientifico ECM

Il Comitato Scientifico ECM dell'Ospedale Bambino Gesù, sotto la supervisione del Coordinatore:

- **esamina e valuta le proposte** riguardanti le tematiche e gli eventi da inserire nel Piano Formativo annuale ECM;
- **valuta** inoltre **le competenze clinico-assistenziali**, tecniche e scientifiche e le competenze andragogiche degli eventi formativi inclusi nel Piano Formativo annuale ECM;
- si occupa della **validazione del Piano Formativo** annuale ECM a livello scientifico e di singoli progetti, ove non previsti dal Piano;
- assicura il **monitoraggio degli eventi** relativamente alla qualità scientifica.



Il Comitato Scientifico ECM

È composto da:

DALLAPICCOLA Bruno - *Coordinatore*

MINGARELLI Rita - *Responsabile Segreteria eventi formativi in Sanità*

RAPONI Massimiliano - *Responsabile Qualità*

BERNASCHI Paola - *in rappresentanza dei Biologi*

CIOFI DEGLI ATTI Marta - *in rappresentanza dei Medici e della Direzione Sanitaria*

ELIA Domenica - *in rappresentanza dei Dietisti*

FIORITO Emanuele - *in rappresentanza dei Tecnici Radiologi*

MARTIN Sonya - *in rappresentanza dei Ricercatori e della Direzione Scientifica*

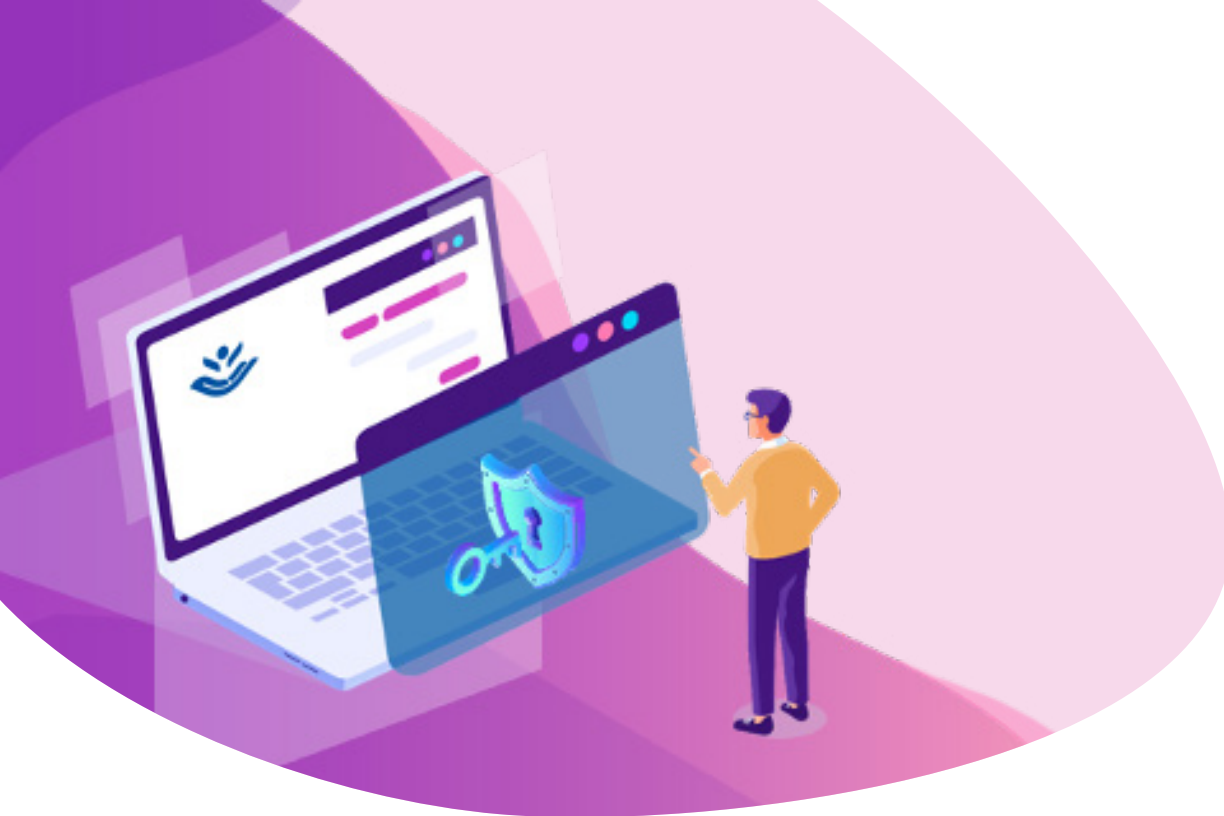
MAROTTA Luigi - *in rappresentanza dei Logopedisti*

MENGHINI Deny - *in rappresentanza degli Psicologi*

PETRARCA Mauro - *in rappresentanza dei Tecnici di Neuroriabilitazione*

TIOZZO Emanuela - *in rappresentanza degli Infermieri*

TUCCINI Nadia - *Responsabile Processi di Certificazione*



La piattaforma

L'IRCCS Ospedale Pediatrico Bambino Gesù, in qualità di Provider, fornisce **formazione per tutti gli operatori sanitari** interessati alla pediatria sull'intero territorio nazionale, attraverso corsi residenziali e formazione a distanza.

Per rispondere alle nuove esigenze funzionali, l'Ospedale ha realizzato una piattaforma informatica, in grado di disegnare **percorsi finalizzati all'aggiornamento professionale**, secondo i programmi di ECM proposti dal Ministero della Salute.

La piattaforma ECM è disponibile su **formazione.ospedalebambinogesu.it**



I risultati

La Formazione ECM nel 2020

Il 2020 ha rappresentato il primo anno del triennio 2020-2022 ECM, ma l'emergenza Covid 19 ha sospeso tutti gli eventi in Italia.

In questa situazione straordinaria Agenas ha accordato a tutti i provider di poter rivedere la programmazione del 2020 entro il 31 dicembre 2020, pertanto il Provider OPBG IRCCS 784 ha **realizzati 32 dei 99 eventi che facevano pare del Piano Formativo 2020, prima dell'emergenza Covid**, per un numero complessivo di **52 edizioni**, rivolte a **677 discenti**.

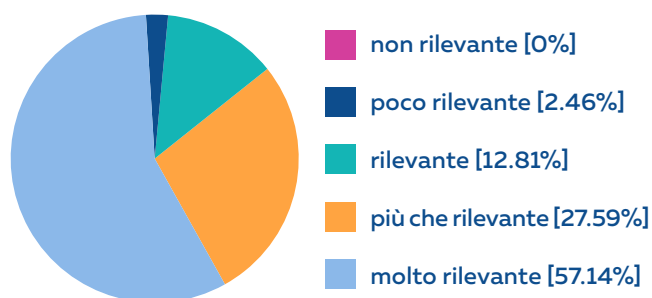
Fuori Piano Formativo sono stati realizzati **2 eventi**.

La formazione è stata rivolta a **tutte le figure professionali sanitarie**.

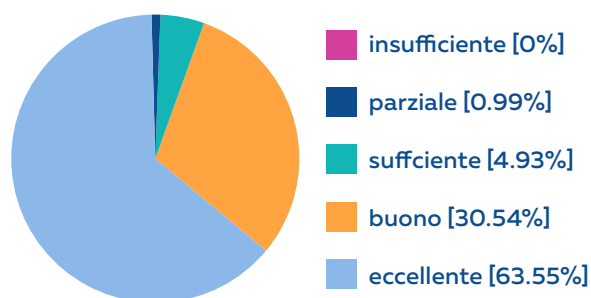




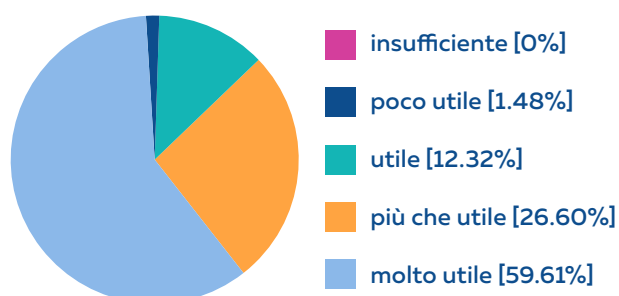
I questionari di gradimento eventi



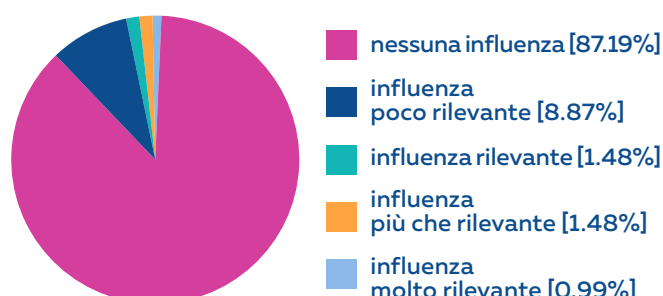
Come valuta la **rilevanza degli argomenti** trattati rispetto alle sue necessità di aggiornamento?



Come valuta la **qualità educativa** di questo programma RES?



Come valuta l'**utilità di questo evento** per la sua formazione/aggiornamento?



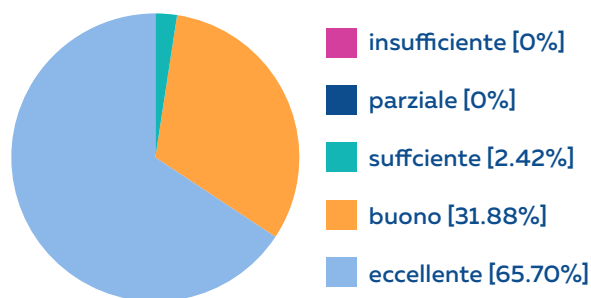
Ritiene che nel programma ci siano riferimenti, indicazioni e/o informazioni non equilibrate o non corrette per **influenza di sponsor** o altri interessi commerciali? In caso di risposta "molto e rilevanti" si prega di indicare qualche esempio.



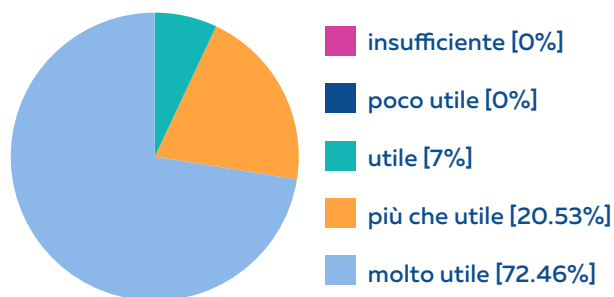
I questionari di gradimento PFA



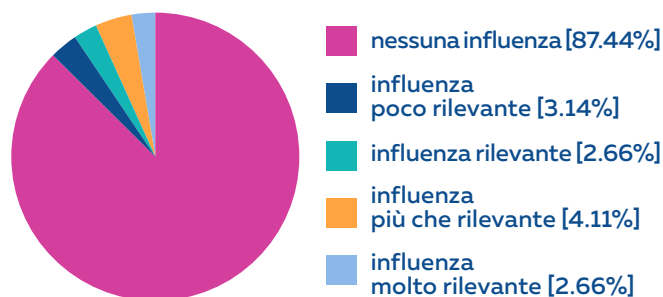
Come valuta la **rilevanza degli argomenti** trattati rispetto alle sue necessità di aggiornamento?



Come valuta la **qualità educativa** di questo programma RES?



Come valuta l'**utilità di questo evento** per la sua formazione/aggiornamento?



Ritiene che nel programma ci siano riferimenti, indicazioni e/o informazioni non equilibrate o non corrette per **influenza di sponsor** o altri interessi commerciali? In caso di risposta "molto e rilevanti" si prega di indicare qualche esempio.



Il servizio eventi formativi ECM

L'Ospedale dispone di un proprio **ufficio** preposto all'**organizzazione logistica e organizzativa** degli eventi formativi.

L'**organizzazione scientifica** degli eventi è invece affidata, di volta in volta, al **personale medico e sanitario** dell'Ospedale con competenze specifiche degli argomenti oggetto delle attività formative, in base a quanto stabilito dal Piano Formativo programmato annualmente.

È composto da:

GIANCATERINI Catia - *Eventi e Piattaforma*

GIANNINI Pasquale - *Eventi e Segreteria*

GIGLIOZZI Licia - *Amministrazione / Eventi*

GROSSO Paola - *Eventi e Agenas*

ILARI Chiara - *Eventi e FAD*

MINGARELLI Rita - *Responsabile*

RINGRAZIAMENTI

Si ringraziano tutte le Associazioni e le Aziende che con il loro contributo incondizionato hanno partecipato alla realizzazione degli eventi 2020.





Relazione delle attività 2020



Bambino Gesù
OSPEDALE PEDIATRICO