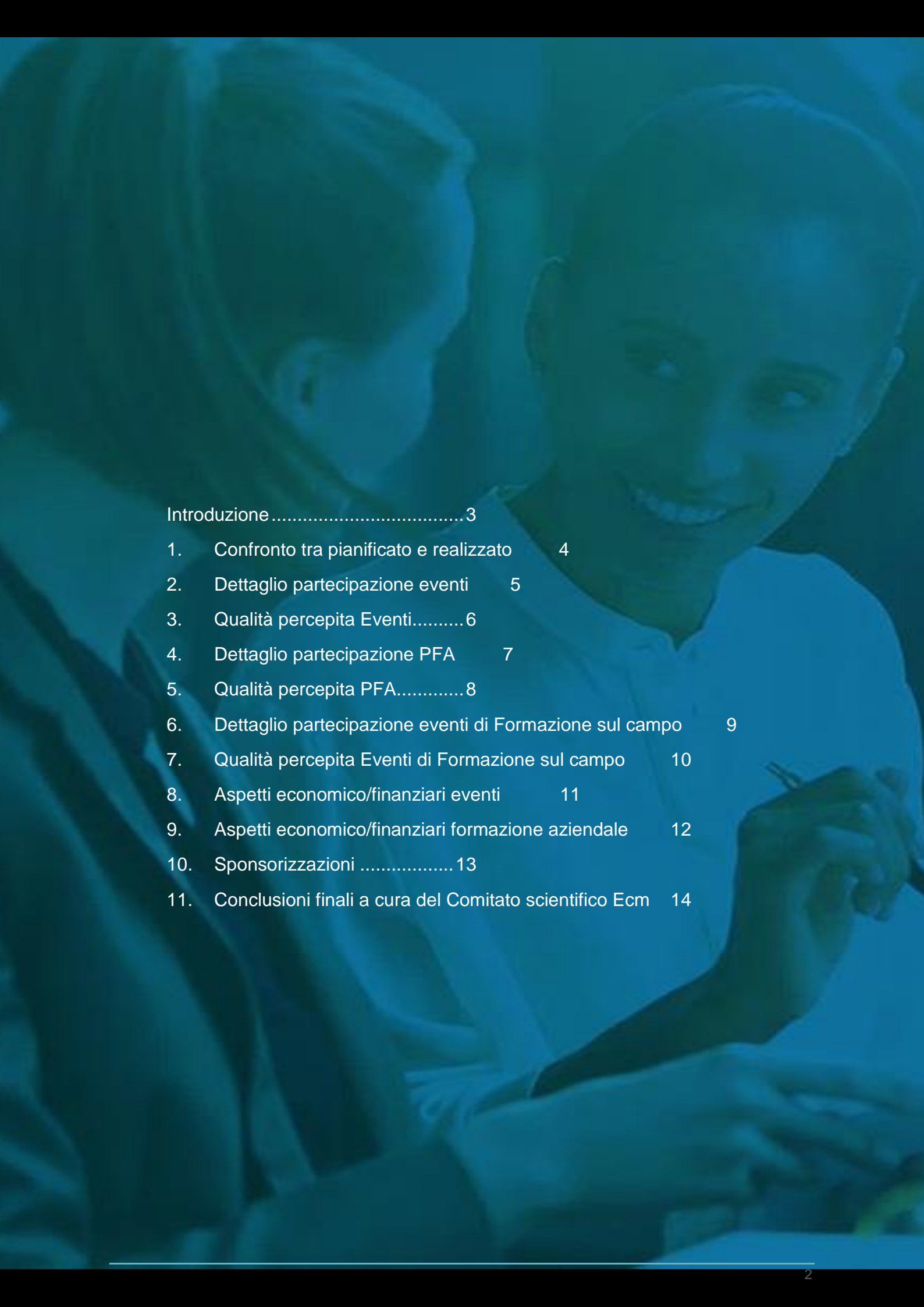


**RELAZIONE QUALITATIVA
FINALE**

ATTIVITA' FORMATIVA 2023

PROVIDER 784 OPBG - IRCCS



Introduzione	3
1. Confronto tra pianificato e realizzato	4
2. Dettaglio partecipazione eventi	5
3. Qualità percepita Eventi.....	6
4. Dettaglio partecipazione PFA	7
5. Qualità percepita PFA.....	8
6. Dettaglio partecipazione eventi di Formazione sul campo	9
7. Qualità percepita Eventi di Formazione sul campo	10
8. Aspetti economico/finanziari eventi	11
9. Aspetti economico/finanziari formazione aziendale	12
10. Sponsorizzazioni	13
11. Conclusioni finali a cura del Comitato scientifico Ecm	14

INTRODUZIONE

La valutazione dell'impatto della formazione rappresenta uno dei requisiti fondamentali per monitorare sia la qualità del singolo progetto/evento formativo, sia l'efficacia del Piano Formativo ECM nel suo insieme.

Per valutare la qualità di ogni singolo progetto/evento formativo, come da normativa, è stato predisposto un questionario di valutazione, in grado di monitorare la soddisfazione e la percezione del partecipante in merito all'efficacia del corso in termini di ricaduta nella propria articolazione organizzativa.

Per valutare, invece, l'apprendimento viene predisposta, per ogni singolo evento, una prova di verifica, che può variare secondo la tipologia di evento.

L'elaborazione dei gradimenti di ogni singolo evento viene inviata per conoscenza a ciascun Responsabile Scientifico e l'insieme dei feedback di tutti gli eventi viene raccolto nella relazione finale del Piano Formativo ECM.

I dati raccolti nel corso di queste attività vengono utilizzati dal Comitato Scientifico ECM per definire meglio gli obiettivi formativi aziendali per i successivi anni.

Il Comitato Scientifico ECM svolge attività di programmazione formativa, definendo le priorità degli interventi formativi, in coerenza con gli obiettivi nazionali, regionali ed aziendali e con gli obblighi di legge in merito sia a Sicurezza nei luoghi di lavoro (secondo quanto previsto dal D. Lgs.81/08) che agli obblighi in materia di trattamento dei dati personali e di privacy (Regolamento Europeo 2016/679).

L'attività formativa è stata il più possibile progettata, programmata e realizzata nel rispetto dei ruoli e dei diversi contesti, attraverso la continua collaborazione tra Comitato Scientifico, Funzione EFE e Responsabili Scientifici degli eventi.

Tale ottimo risultato è dovuto ad una attenta pianificazione e valutazione degli eventi da parte del Comitato Scientifico ECM, oltre che alla successiva puntuale realizzazione degli stessi da parte della Funzione EFE.

1. CONFRONTO TRA PIANIFICATO E REALIZZATO

Il 2023 rappresenta il primo anno del triennio 2023-2025 e l'anno in cui, per la Commissione Nazionale per la Formazione Continua, si è avuta ancora la possibilità di spostamento crediti al triennio precedente 2020-2022. La possibilità di spostamento dei crediti è stata consentita fino al 30 giugno 2024.

Il provider 784 OPBG IRCCS ha inserito 98 proposte nel Piano Formativo ECM e ne ha concluse 92 (tra eventi di Formazione Aziendale ed eventi di Formazione a Distanza - FAD).

Considerando anche le riedizioni il numero totale di eventi erogati è stato di 219.

La maggior parte degli eventi sono stati realizzati come da pianificazione, secondo le date calendarizzate.

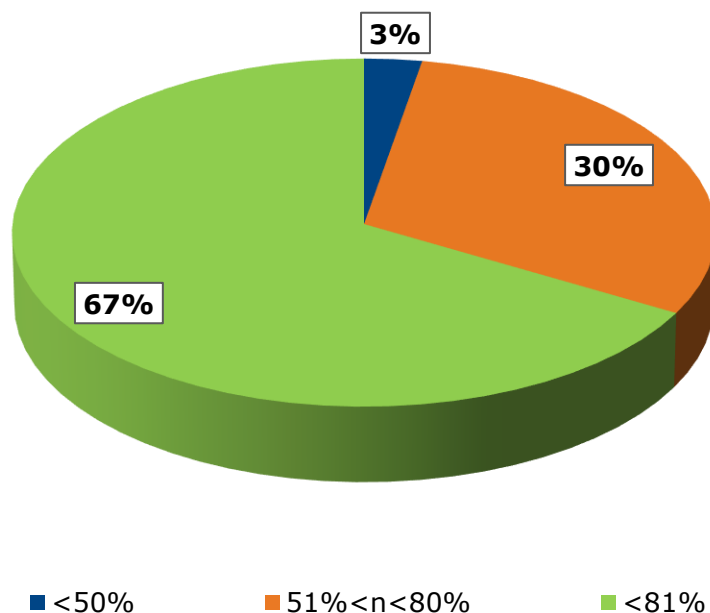
La percentuale delle proposte realizzate rispetto a quelle pianificate è stata del 93,88% ed ha pienamente risposto all'indicatore richiesto da AGENAS, che prevede almeno la realizzazione del 50% degli eventi proposti.

2. DETTAGLIO PARTECIPAZIONE EVENTI

L'analisi della partecipazione agli eventi di formazione residenziale è stata che per 36 eventi, a fronte del totale dei destinatari previsti pari a 2119, il totale dei partecipanti effettivi è stato di 1736 (pari all'82% del programmato) mentre il totale dei discenti che hanno acquisito crediti ECM, dopo superamento del test finale di apprendimento, è stato di 1336, pari al 77% dei presenti in aula.

Stratificando il dato si è constatato che in 1 solo evento (pari al 3%) la partecipazione in aula, rispetto al numero di persone per cui era stato accreditato l'evento, è stata inferiore al 50 %; in 11 eventi (pari al 30%) la partecipazione è stata tra il 51 e l'80%; mentre in 24 eventi (67%) la partecipazione è stata superiore all'81% (Fig 1 e Tab.1).

Fig. 1



Tab.1

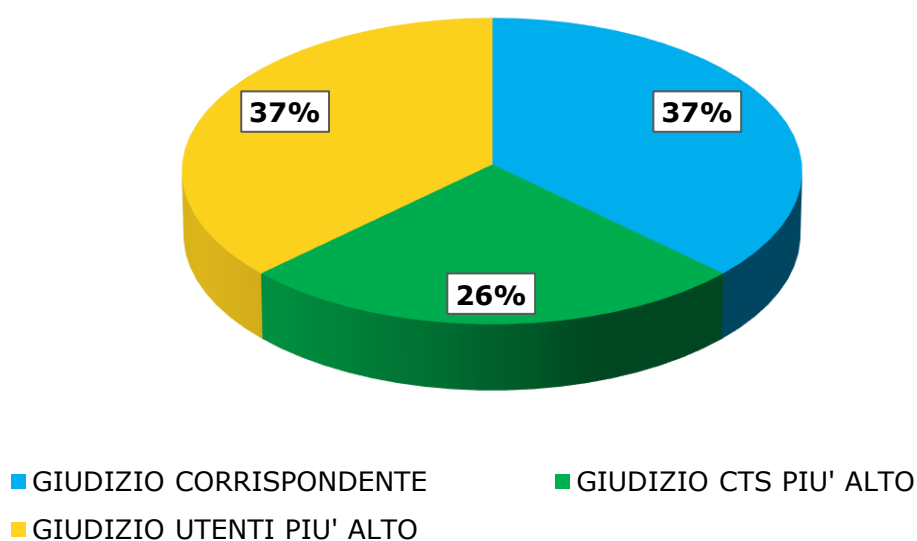
RAPPORTO <50%	1
RAPPORTO TRA 51 E 80 %	11
RAPPORTO >81 %	24

3. QUALITÀ PERCEPITA EVENTI

Relativamente all'efficacia formativa degli eventi è stato raffrontato il giudizio iniziale del Comitato Scientifico (CS) al momento della proposta dell'evento, con il giudizio finale di qualità dello stesso da parte dei discenti, in base al questionario di qualità percepita.

Aggregando i giudizi è risultato che in 13 eventi (pari al 38%) il giudizio è stato corrispondente; in 9 eventi (pari al 26%) il giudizio del CS è stato più alto di quello dei discenti mentre in 12 eventi (35%) il giudizio dei discenti è stato superiore a quello del CS (Fig. 2).

Fig. 2

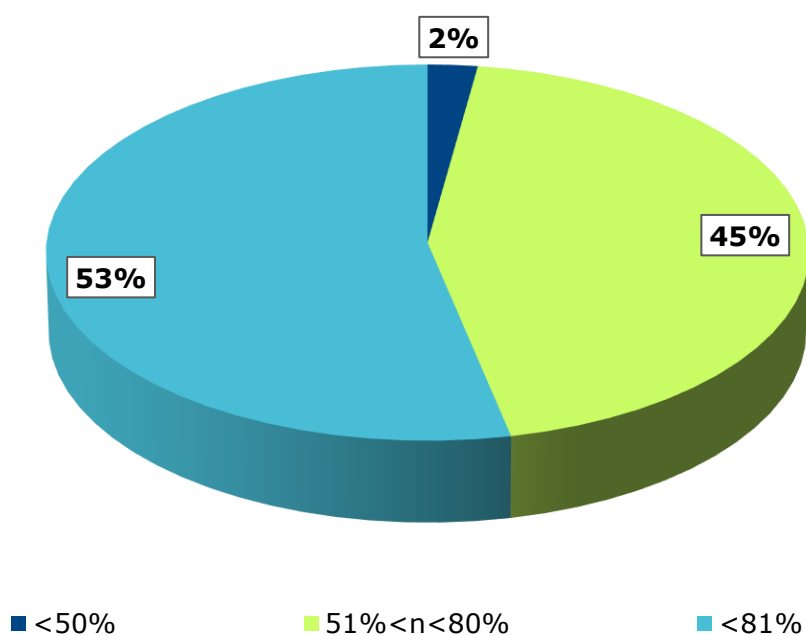


4. DETTAGLIO PARTECIPAZIONE PFA

L'analisi della partecipazione agli eventi di formazione aziendale è stata che per 45 progetti formativi aziendali, a fronte del totale dei destinatari previsti pari a 1297, il totale dei partecipanti effettivi è stato 1024 (pari al 79%), mentre il totale dei discenti che hanno acquisito crediti ECM, dopo superamento del test finale di apprendimento, è stato di 915, pari all'89% dei presenti in aula.

Stratificando il dato si è constatato che in 1 evento (pari al 2,3%) la partecipazione rispetto al numero di discenti, per cui era stato accreditato l'evento, è stata inferiore al 50%; in 20 eventi (pari al 44,4%) la partecipazione è stata tra il 51 e l'80%; mentre in 24 eventi (53,3%) la partecipazione è stata superiore all'81% (Fig. 3 e Tab.2).

Fig. 3



Tab.2

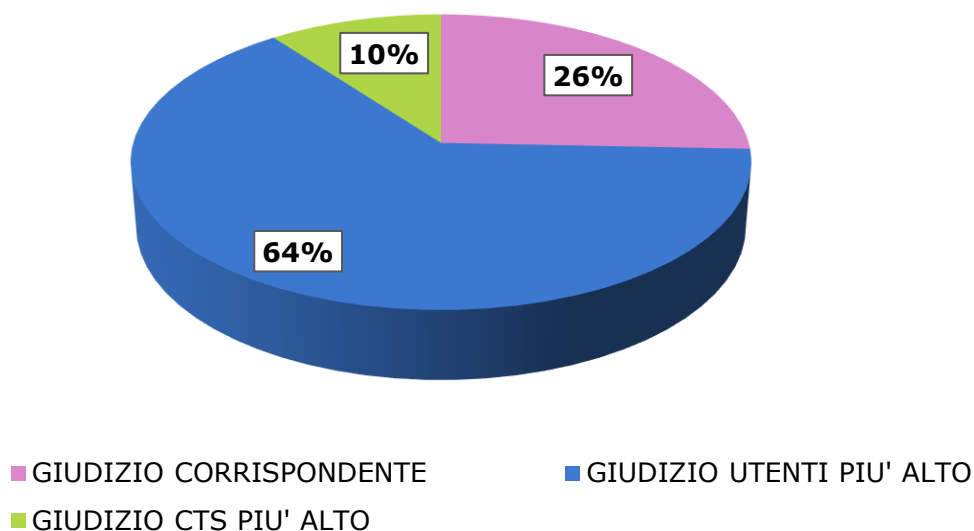
RAPPORTO <50%	1
RAPPORTO TRA 51 E 80 %	20
RAPPORTO >81 %	24

5. QUALITÀ PERCEPITA PFA

Relativamente all'efficacia formativa degli eventi è stato raffrontato il giudizio iniziale del Comitato Scientifico (CS) al momento della proposta dell'evento con la valutazione finale di qualità dello stesso da parte dei discenti, in base al questionario di qualità percepita.

Analizzando i giudizi degli eventi di Formazione Aziendale, è risultato che in 10 eventi (pari al 26%) il giudizio è stato corrispondente; in 4 eventi (pari all'11%) il giudizio del CS è stato più alto di quello dei discenti mentre in 24 eventi (63%) il giudizio dei discenti è stato superiore a quello del CS (Fig. 4).

Fig. 4

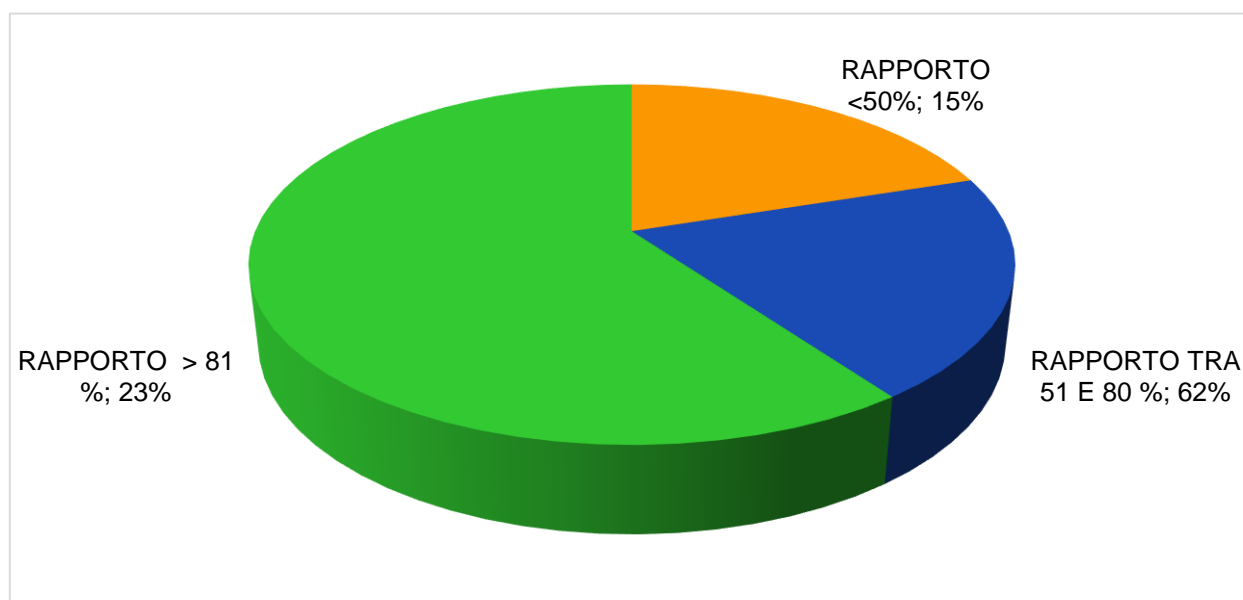


6. DETTAGLIO PARTECIPAZIONE EVENTI DI FORMAZIONE SUL CAMPO

L'analisi della partecipazione agli eventi di formazione sul campo ha evidenziato che per 5 eventi di Formazione sul Campo erogati (per un totale di 45 edizioni), il totale dei partecipanti effettivi è stato di 426, a fronte del totale dei destinatari previsti che era di 525, quindi hanno partecipato in aula l'81% dei partecipanti previsti. Tra i discenti presenti in aula, l'87% ha acquisito crediti ECM dopo superamento del test finale di apprendimento (369 su 426).

Stratificando il dato si è constatato che in 1 evento la partecipazione è stata del 50%, in un altro del 73%, mentre negli eventi che hanno avuto diverse riedizioni la percentuale di partecipazione (il rapporto tra i partecipanti effettivi e il numero dei discenti per cui l'evento era stato accreditato) supera l'80%.

Fig. 5



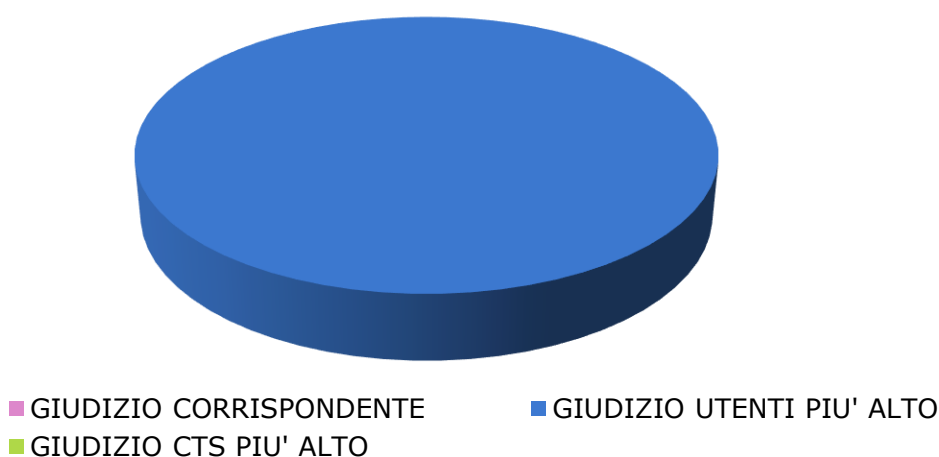
Tab.2

RAPPORTO <50%	1
RAPPORTO TRA 51 E 80 %	1
RAPPORTO >81 %	3

7. QUALITÀ PERCEPITA EVENTI DI FORMAZIONE SUL CAMPO

Relativamente all'efficacia formativa degli eventi è stato raffrontato il giudizio iniziale del Comitato Scientifico (CS) al momento della proposta dell'evento con il giudizio finale di qualità dello stesso da parte dei discenti, in base al questionario di qualità percepita. Aggregando i giudizi è risultato che in tutti gli eventi (pari al 100%) il giudizio dei discenti è stato maggiore di quello del Comitato Scientifico (Fig. 6).

Fig. 6



A distanza di qualche mese dal termine di ciascun evento di Formazione sul Campo è stato inviato a ciascun partecipante un questionario di follow up relativo all'efficacia dell'evento stesso. Sono stati inviati 420 questionari a cui hanno risposto il 13% dei partecipanti. La totalità di coloro che hanno risposto ha trovato utile e di facile applicazione quanto appreso, e oltre l'85% è riuscito a metterlo in pratica, riscontrando effettive ricadute sul proprio quotidiano lavorativo. La maggior parte dei discenti (oltre il 70%) ha avuto occasione di affrontare situazioni simili a quelle vissute durante l'evento, almeno una o due volte, riuscendo anche a trasferire quanto appreso al proprio gruppo di lavoro.

8. ASPETTI ECONOMICO/FINANZIARI EVENTI

Relativamente agli aspetti economici per l'organizzazione ed erogazione degli eventi, occorre ricordare che le entrate di un evento formativo possono essere rappresentate da:

- Le quote erogate dagli sponsor sulla base del contratto firmato dal rappresentante dello Sponsor e il rappresentante legale dell'Ospedale (Contratto sponsor ECM);
- Le quote di iscrizione, dove previsto (acquisite tramite sistema PayPal presente in piattaforma eventi);
- I fondi reparto e/o fondi di ricerca, qualora non siano sufficienti le altre entrate a copertura dell'evento.

Relativamente agli eventi 2023, si può affermare che le entrate hanno totalmente coperto il budget predisposto per coprire i costi degli eventi.

Nel 2023 il costo degli eventi è stato di € 77.777,08.

Le entrate sono state: le quote di iscrizione che sono state pari a € 48.888 € e le sponsorizzazioni pari a € 92.000 €.

La percentuale ricavata tra i costi totali e le entrate totali del 2023 è di circa l'86,06%.

9. ASPETTI ECONOMICO/FINANZIARI

FORMAZIONE AZIENDALE

Per quanto riguarda la Formazione Aziendale, l'Ospedale Bambino Gesù mette a disposizione, per il proprio personale interno, € 150.000 che vengono utilizzati per acquisto di materiale didattico, manuali, card delle società AHA e SIMEUP, manichini, costi dei crediti ECM, costi realizzazione e gestione FAD.

La formazione aziendale ha realizzato 45 corsi/eventi dedicati, 5 eventi di Formazione sul Campo (totale ed. 45) e 2 FAD, iniziate nel corso del 2023, oltre alla formazione obbligatoria su convocazione che comprende:

- 4 Corsi RCP (BLS Roma, BLS Palidoro, PBLs Sanitari, PBLSD Personale sanitario (totale 84 riedizioni)
- 3 Percorsi specifici sulla sicurezza del paziente:
La sicurezza aziendale: i rischi lavorativi specifici; La sicurezza aziendale in ambito ospedaliero: corso di aggiornamento per i lavoratori; Formazione particolare aggiuntiva per il preposto (totale 11 riedizioni)

Per la formazione aziendale, la formazione sul campo e la formazione aziendale su convocazione sono stati spesi in totale nel 2023 € 115.000 per:

Crediti ECM, materiale didattico e altro materiale acquisito per l'attività in simulazione, realizzazione delle FAD, il noleggio della piattaforma, aggiornamenti, contratti DWmail.

10. SPONSORIZZAZIONI

Il numero di attività formative sponsorizzate è stato 22 sul totale di 36 eventi.

Tutte le forme di sponsorizzazione prevedono un contratto tra l'azienda e il Provider OPBG – IRCCS e sono state possibili grazie alla collaborazione e negoziazione dell'ufficio legale OPBG

Le aziende che hanno sostenuto gli eventi OPBG sono state:

APOLLO; ARROW; BERFEN; BIOFILCHEM; BIOGEN; BIOMERIEUX; BSN ; BUONA STEVE JONES; CHEBIOS; CHROMESYSTEM; DANONE BCD MEETING & EVENT; DELTA X SNC; DICOFARM; DID; DOMPE; ELETTROBIOCHIMICA; EMS; EPITECH; EURO BAXTER; GE HEALTHCARE ; HIPP; INFECTOPHARM; INNOVAMEDICA; INSTRUMENTATION LABORATORY; INTEGRALIFE; KASTELL; LIOFILCHEM; MEDTRONIC; NOOS; NOVA BIOMEDICAL; PHARMEXTRACTA; PIERREFABRE; ROCHE; SENTINEL x EUREKA LABS; SERB; SIGESA; SONOSITE FUJIFILM; SWEDISH ORPHAN BIOVITRUM; TECHNOGENETICS; TEMA RICERCA; TERUMO; THERAKOS; THERMOFISHER; VALT GROUP; WARTERS; DUECI EVENTS SRL/LABOREST/ URIACH ITALI SRL

11. CONCLUSIONI FINALI A CURA DEL COMITATO SCIENTIFICO ECM

Il 2023 ha rappresentato il primo anno del triennio 2023-2025

I risultati ottenuti ed analizzati in questa relazione, confermano che OPBG sviluppa una formazione attenta alle esigenze di aggiornamento del personale sanitario, ai vincoli e alle opportunità dei contesti sui quali insiste la formazione stessa.

La costante attenzione al Sistema Qualità e la sua certificazione da parte dell'audit DNV per la UNI EN ISO 9001:2015 ha garantito la programmazione, la realizzazione e il monitoraggio di tutte le attività del Provider 784 OPBG-IRCCS.

A conclusione dell'anno formativo ECM 2023, si può certamente constatare che i corsi /eventi svolti hanno ottenuto dai partecipanti una valutazione positiva della qualità percepita, come già per gli anni precedenti, per quanto concerne tutte le diverse modalità realizzative dell'azione formativa. I discenti esprimono la soddisfazione per gli esiti positivi degli indicatori, relativi alla qualità, di tutta la Formazione che registra un giudizio molto buono o ottimo nel 60% di tutti gli eventi. Questo dimostra che la qualità della progettazione e della realizzazione dei progetti formativi aziendali e degli eventi, all'interno del nostro Ente Ospedaliero, è presa in grande considerazione.

Anche in questo anno le FAD hanno raggiunto numeri considerevoli di partecipanti. Le 2 FAD erogate gratuitamente da OPBG iniziate nel 2023, hanno raggiunto, al 31 dicembre 2023, un numero di discenti con diritto ai crediti ECM pari a 58.559.

Certamente questi risultati confermano che OPBG è in grado di sviluppare una formazione attenta alle esigenze, ai vincoli e alle opportunità dei contesti sui quali insiste la formazione sanitaria.

L'attività formativa OPBG è stata resa possibile dalla continua collaborazione di tutto il personale coinvolto sia docente che discente, a cui si rivolge un sentito ringraziamento per il contributo offerto ai processi progettuali e gestionali necessari per la realizzazione della formazione ECM.