

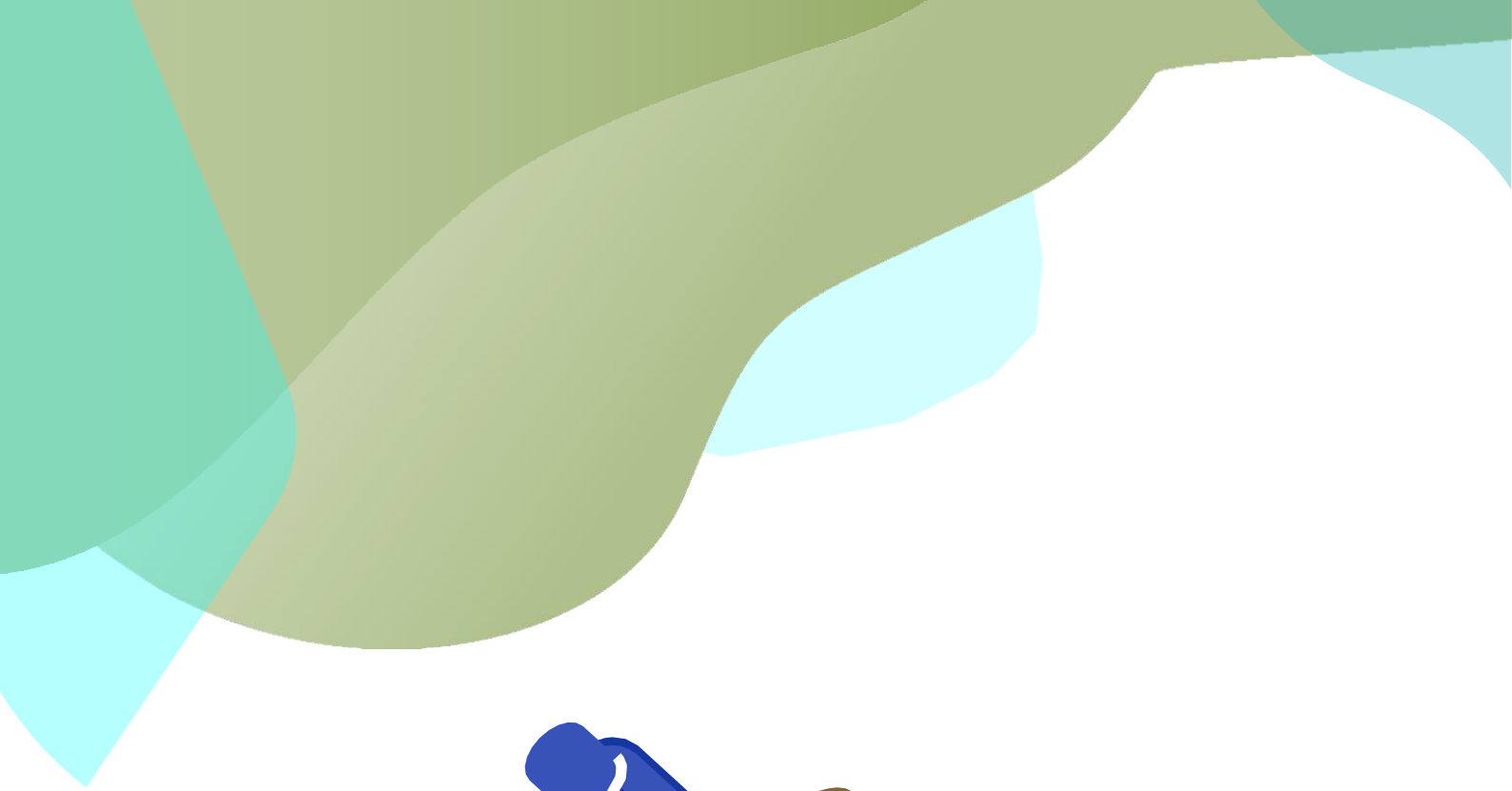
RELAZIONE delle Attività 2025



Provider 784 IRCCS OPBG | congressi@opbg.net



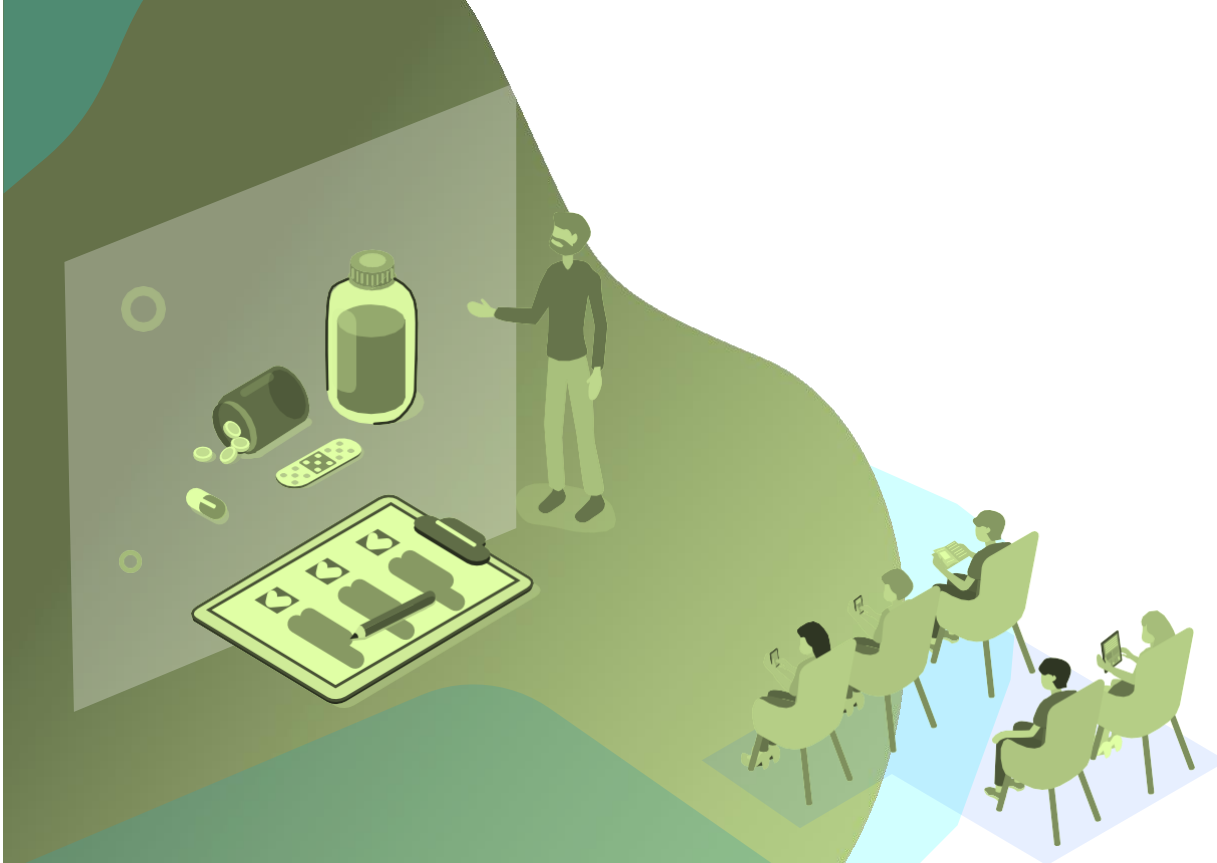
Bambino Gesù
OSPEDALE PEDIATRICO



Indice

La formazione	4
L'accreditamento	5
Il Comitato Scientifico ECM	6
La piattaforma	8
I risultati	9
I questionari di gradimento EVENTI	10
I questionari di gradimento PFA	11
La Funzione Eventi Formativi ECM	12





LA FORMAZIONE

La formazione, per l’Ospedale Pediatrico Bambino Gesù, IRCCS da oltre 40 anni e Ospedale di eccellenza con oltre 160 anni di esperienza nelle cure pediatriche, rappresenta un solido pilastro della sua attività ed è rivolta al miglioramento continuo dell’assistenza, con l’obiettivo di migliorare l’efficacia, l’appropriatezza, la sicurezza e l’efficienza delle cure prestate ai pazienti.

Il sistema ECM è dunque lo strumento che garantisce la formazione continua finalizzata a migliorare le competenze e le abilità cliniche, tecniche e manageriali dei professionisti sanitari.

La formazione è altresì un fondamentale veicolo di conoscenza anche a supporto dell’emergenza e urgenza medica e della tutela della sicurezza sul lavoro.

Ogni professionista è tenuto ad impegnarsi nell’apprendimento continuo alla luce della rapidità con cui si modificano le tecnologie, le conoscenze e le organizzazioni in cui si opera.

L’investimento nella formazione e nell’aggiornamento delle risorse, ha l’obiettivo di accrescere delle professionalità anche in funzione del raggiungimento di livelli di eccellenza, sempre più elevati, dei servizi erogati.





L'ACCREDITAMENTO

L'Ospedale Pediatrico Bambino Gesù è stato accreditato, in conformità ai requisiti e agli standard contenuti nel Modello di accreditamento (G.R. del 23 dicembre 2011, n° 52/9), come Provider Standard il 19/12/2013 con denominazione OPBG_IRCCS 784. Il 4 febbraio 2021 ha ottenuto il primo rinnovo come provider Standard.

Il 20 novembre 2025 è stato confermato il secondo rinnovo standard.

Il Provider 784 OPBG-IRCCS è inoltre certificato ISO 9001:2015

La qualità degli eventi ECM erogati è monitorata attraverso la valutazione dell'evento mediante il questionario di gradimento e con il sistema qualità UNI EN ISO 9001:2015, che garantisce un'adeguata gestione organizzativa, sulla base delle politiche ISO e delle procedure ad esse collegate.





IL COMITATO SCIENTIFICO ECM

Il Comitato Scientifico ECM dell'Ospedale Bambino Gesù, sotto la supervisione del Coordinatore:

- esamina e valuta le proposte riguardanti le tematiche e gli eventi da inserire nel Piano Formativo annuale ECM;
- valuta inoltre le competenze clinico-assistenziali, tecniche e scientifiche e le competenze andragogiche degli eventi formativi inclusi nel Piano Formativo annuale ECM;
- si occupa della validazione del Piano Formativo annuale ECM a livello scientifico e di singoli progetti, ove non previsti dal Piano;
- assicura il monitoraggio degli eventi relativamente alla qualità scientifica.





IL COMITATO SCIENTIFICO ECM

- È composto da:
- DALLAPICCOLA Bruno - Coordinatore
- MINGARELLI Rita - Responsabile Funzione Eventi Formativi in Sanità
- RAPONI Massimiliano - Responsabile Qualità
- BERNASCHI Paola - in rappresentanza dei Biologi
- CIOFI DEGLI ATTI Marta - in rappresentanza dei Medici e della Direzione Sanitaria
- ELIA Domenica - in rappresentanza dei Dietisti
- FIORITO Emanuele - in rappresentanza dei Tecnici Radiologi
- MARTIN Sonya - in rappresentanza dei Ricercatori e della Direzione Scientifica
- MAROTTA Luigi - in rappresentanza dei Logopedisti
- MENGHINI Deny - in rappresentanza degli Psicologi
- PETRARCA Mauro - in rappresentanza dei Tecnici di Neuroriabilitazione
- TIOZZO Emanuela - in rappresentanza degli Infermieri
- TUCCINI Nadia - Responsabile di Funzione di Certificazione





LA PIATTAFORMA

- L'IRCCS Ospedale Pediatrico Bambino Gesù, in qualità di Provider, fornisce formazione per tutti gli operatori sanitari interessati alla pediatria sull'intero territorio nazionale, attraverso corsi residenziali e formazione a distanza.
- Per rispondere alle esigenze funzionali degli utenti, l'Ospedale utilizza una piattaforma informatica, in grado di disegnare percorsi finalizzati all'aggiornamento professionale, secondo i programmi di ECM proposti dal Ministero della Salute.
- La piattaforma ECM è disponibile su www.formazione.ospedalebambinogesu.it





I RISULTATI

- La Formazione ECM nel 2025

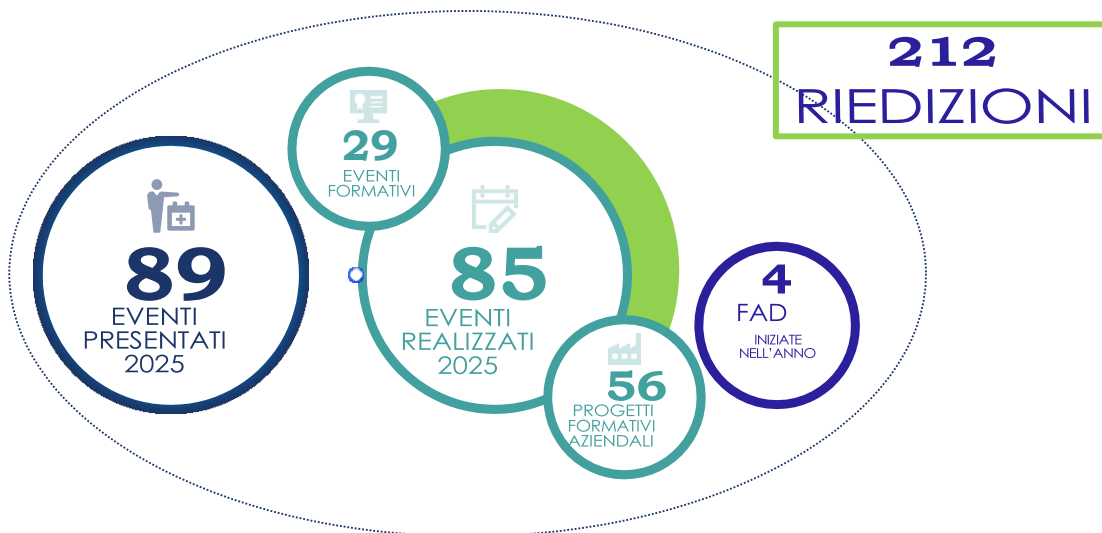
Il 2025 ha rappresentato l'ultimo anno del triennio 2023-2025 ECM.

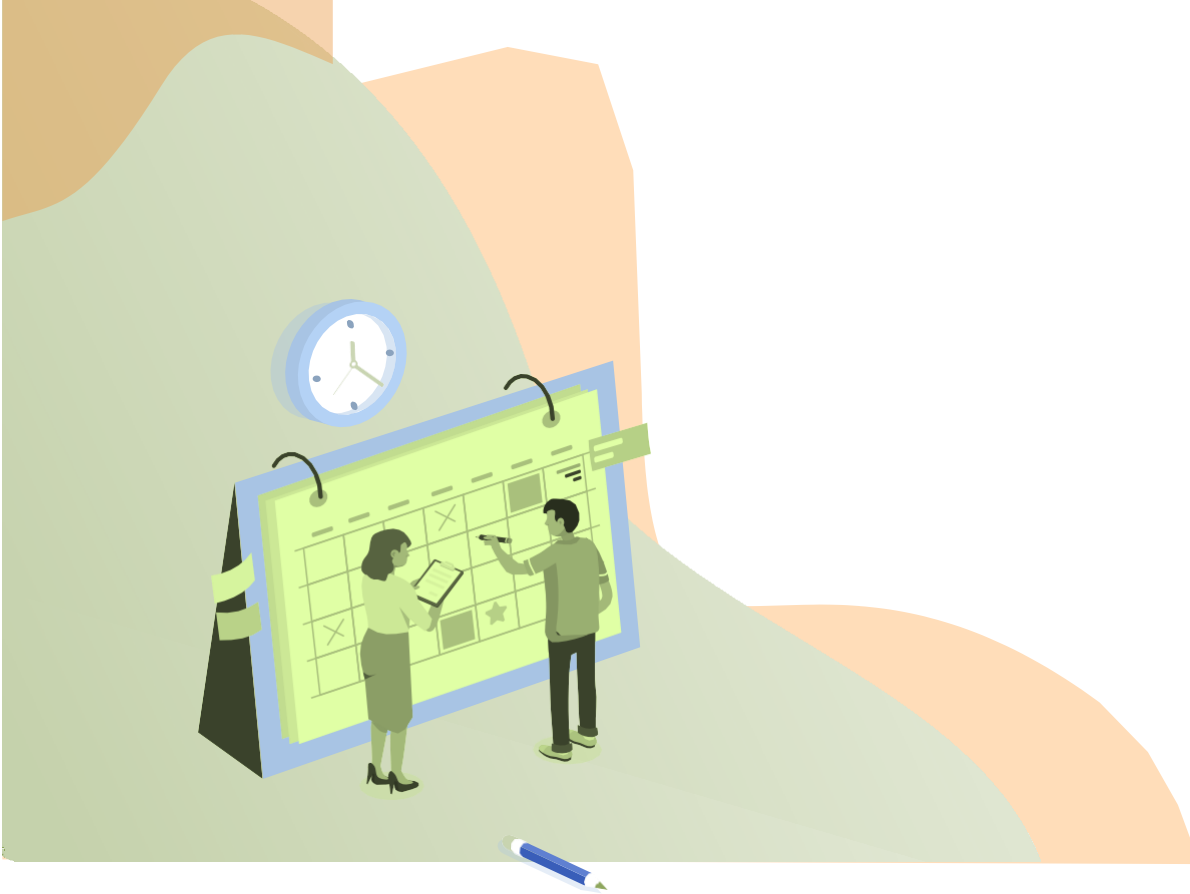
Il Provider OPBG IRCCS 784 ha realizzato 85 dei 89 eventi che facevano parte del Piano Formativo 2025, per un totale complessivo di 212 edizioni.

Nel 2025 hanno partecipato in presenza 2413 discenti.

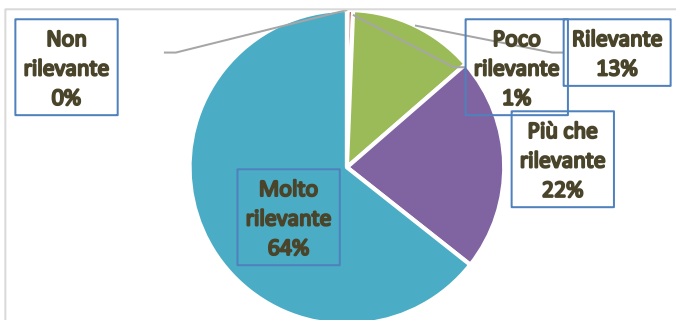
Sono state erogate 4 FAD a 152.563 utenti.

L'offerta formativa, rivolta al personale interno ed esterno, ha riguardato le esigenze di tutte le figure professionali sanitarie dell'area pediatrica

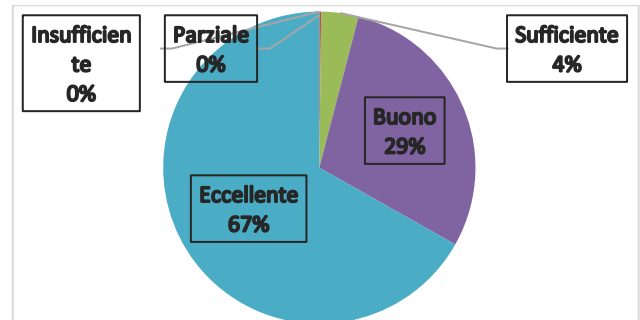




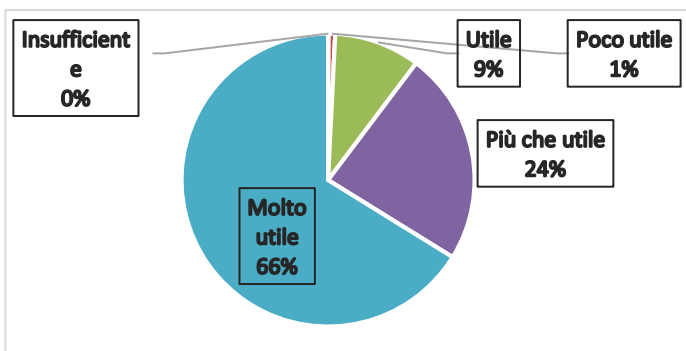
I QUESTIONARI DI GRADIMENTO EVENTI



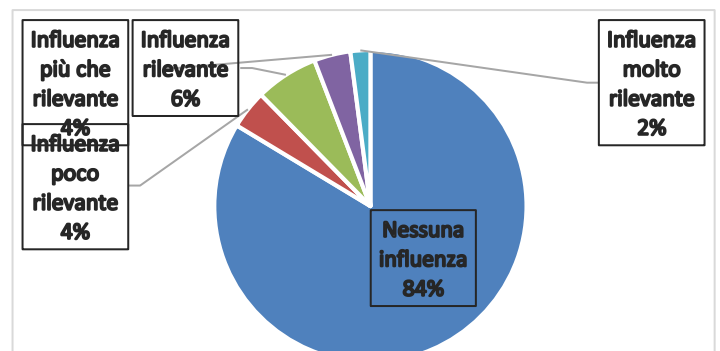
Come valuta la **rilevanza degli argomenti** trattati rispetto alle sue necessità di aggiornamento?



Come valuta la **qualità educativa** di questo programma RES?

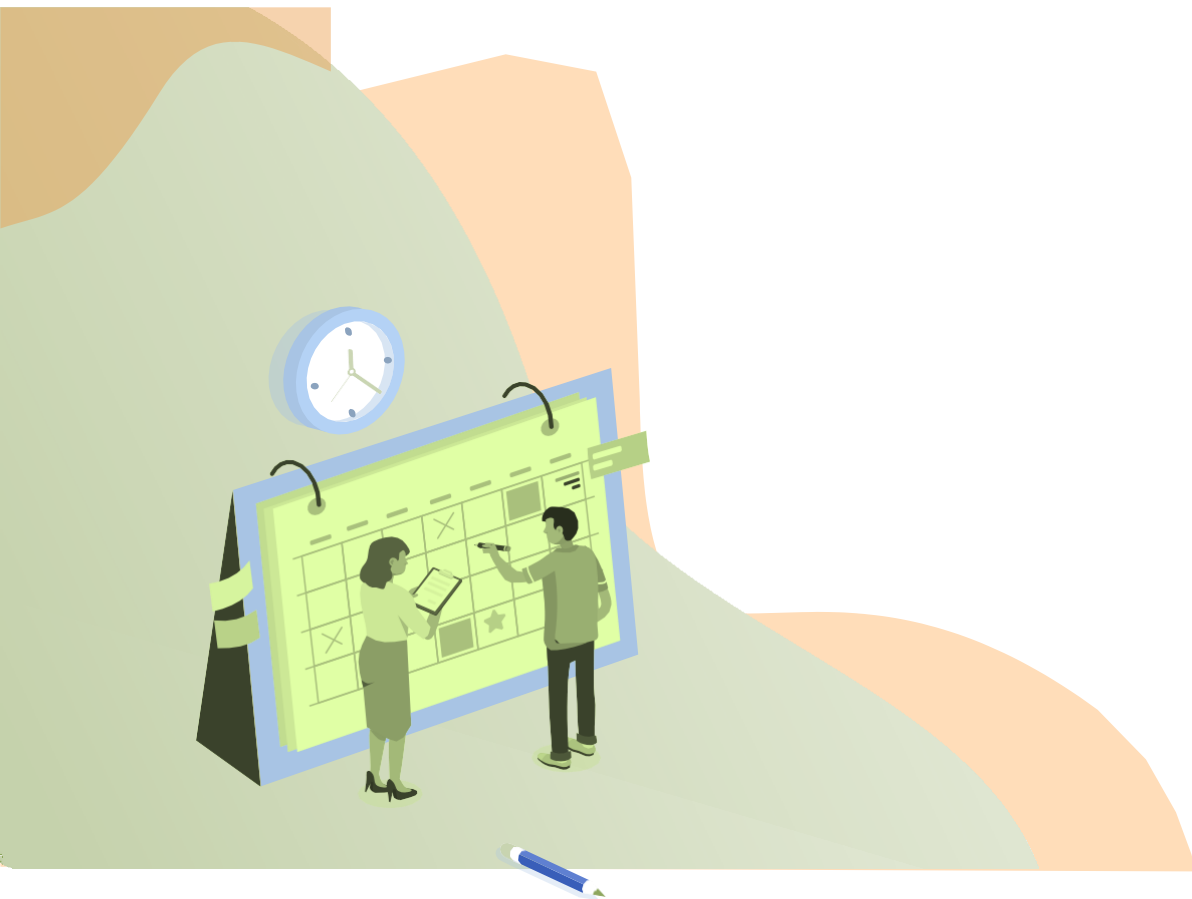


Come valuta l'**utilità di questo evento** per la sua formazione/aggiornamento?

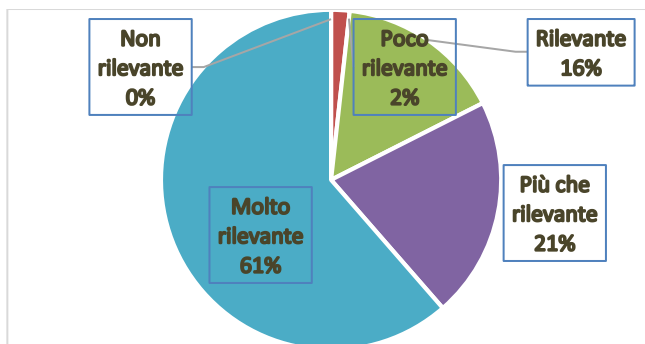


Ritiene che nel programma ci siano riferimenti, indicazioni e/o informazioni non equilibrate o non corrette per **influenza di sponsor** o altri interessi commerciali? In caso di risposta "molto e rilevanti" si prega di indicare qualche esempio.

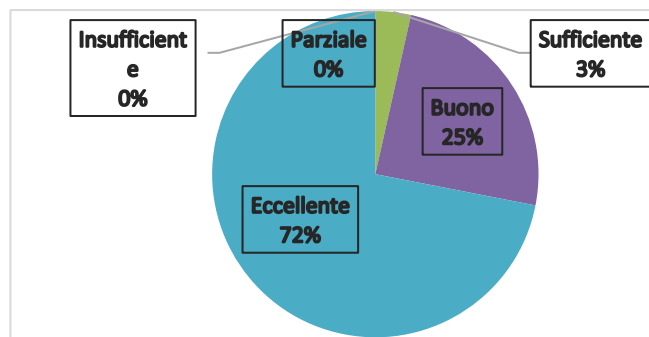




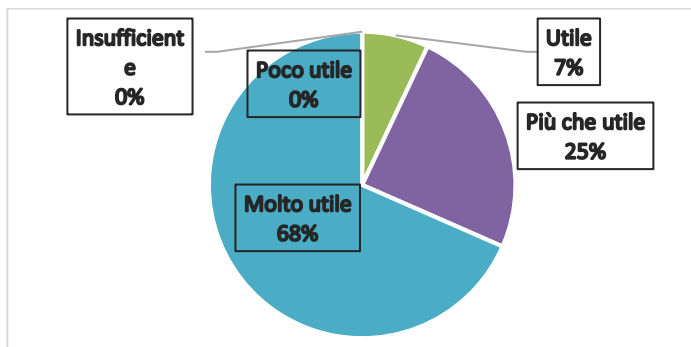
I QUESTIONARI DI GRADIMENTO PFA



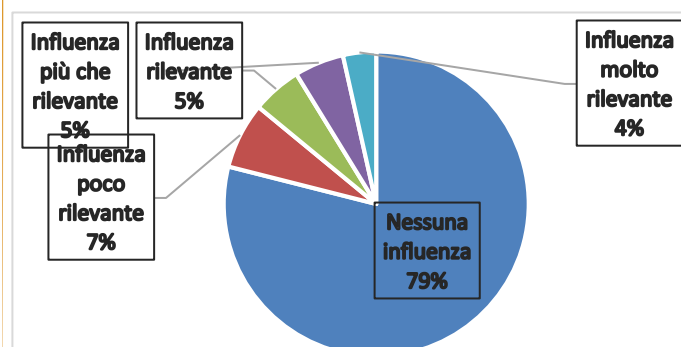
Come valuta la **rilevanza degli argomenti** trattati rispetto alle sue necessità di aggiornamento?



Come valuta la **qualità educativa** di questo programmaRES?



Come valuta l'**utilità di questo evento** per la sua formazione/aggiornamento?



Ritiene che nel programma ci siano riferimenti, indicazioni e/o informazioni non equilibrate o non corrette per **influenza di sponsor** o altri interessi commerciali? In caso di risposta "molto e rilevanti" si prega di indicare qualche esempio.





LA FUNZIONE EVENTI FORMATIVI ECM

L’Ospedale dispone di una propria funzione preposta che gestisce e supervisiona l’organizzazione amministrativa e logistica delle singole attività formative ECM.

L’organizzazione scientifica degli eventi è invece affidata, di volta in volta, al personale medico e sanitario dell’Ospedale con competenze specifiche degli argomenti oggetto delle attività formative, in base a quanto stabilito dal Piano Formativo programmato annualmente.

La Funzione EFE è composta da:

BRUNORI MICHELA – Eventi e FAD

DELLEDONNE Elisabetta – Eventi e Fornitori

GIANCATERINI Catia – Eventi e Piattaforma

GIANNINI Pasquale – Eventi e Segreteria

GROSSO Paola – Eventi e Agenas

MINGARELLI Rita – Responsabile



ELENCO DELLE AZIENDE SPONSORIZZATRICI

Con il contributo non condizionante di:

ADA, AFERETICA, AG MEDICA, ANGELINI, BALT, BIOMEC, BIOMERIEUX , BJM, BRACCO, BSN, BUONA, BURKE & BURKE, CADI GROUP, CELLTRION, CHEBIOS, CHIESI, CHROMESYSTEM, DANONE, DECA, DICOFARM, DID, ELETTROBIOCHIMICA, ESSEDUEGROUP, FERRING, IGEA, ITOP, JOHNSON & JOHNSON, LIOFILKEM, MEDICAL AIR GROUP, MEDTRONIC, MENARINI, MILTENY, MPR , NORDIC PHARMA, PHARMAGUIDA, PHARMEXTRACTA, PROGETTIAMO AUTONOMIA, ROCHE, SENTEC, SENTINEL, SERB, SIEMENS, SIGESA, TAKEDA, TEMARICERCA, TERUMO, THERAKOS, VIVISOL, WATERS.



RINGRAZIAMENTI

Si ringraziano tutte le Associazioni, le Aziende ed i Professionisti che con il loro contributo hanno permesso la realizzazione degli eventi 2025.





RELAZIONE DELLE ATTIVITÀ 2025



Bambino Gesù
OSPEDALE PEDIATRICO

Relazione delle Attività 2025 | Provider 784 IRCCS OPBG | congressi@opbg.net