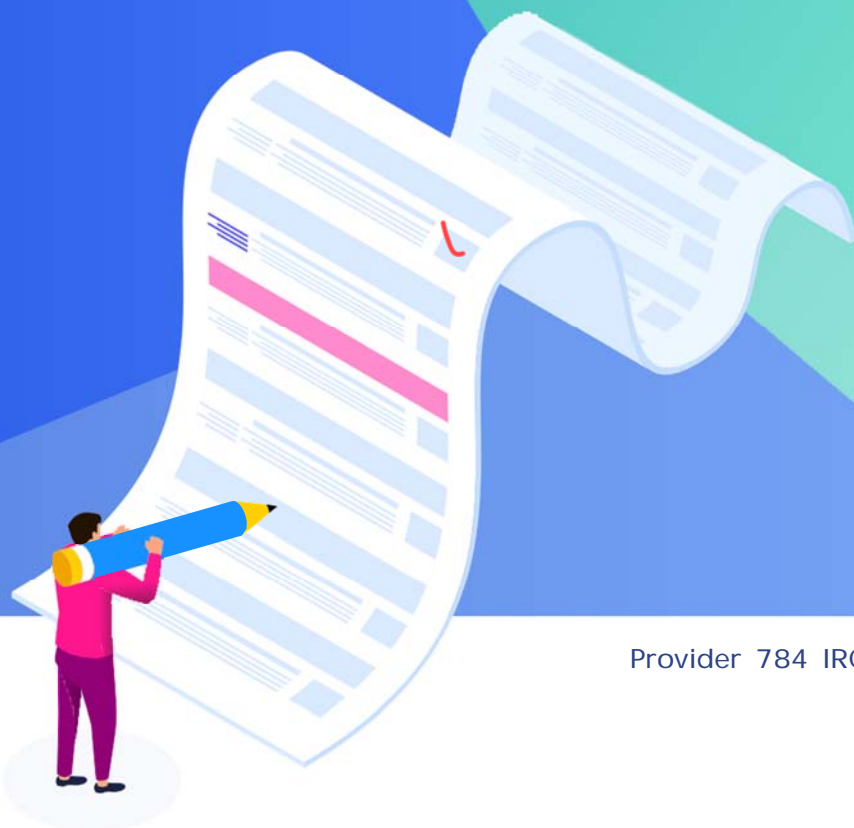
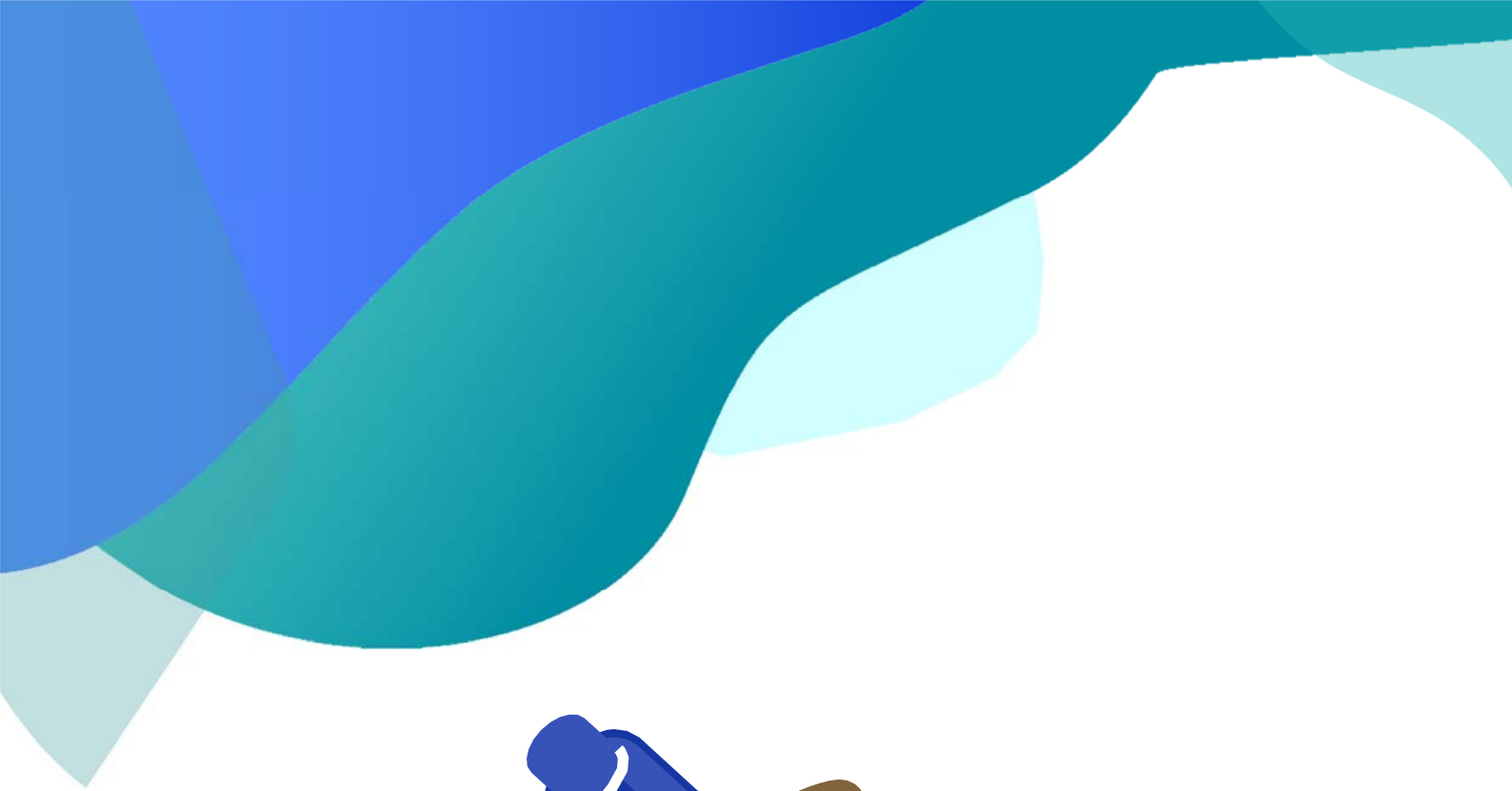


RELAZIONE delle Attività 2021



Provider 784 IRCCS OPBG | congressi@opbg.net



Indice

La formazione	4
L'accreditamento.....	5
Il Comitato Scientifico ECM	6
La piattaforma	8
I risultati	9
I questionari di gradimento EVENTI	10
I questionari di gradimento PFA	11
La Funzione Eventi Formativi ECM	12





LA FORMAZIONE

L'Ospedale Bambino Gesù, **Istituto di Ricovero e Cura a Carattere Scientifico**, considerato tra i più grandi policlinici pediatrici italiani, è anche accreditato come Provider Standard ECM OPBG IRCCS 784.

Il sistema ECM è lo strumento che garantisce la formazione continua finalizzata a migliorare le competenze e le abilità cliniche, tecniche e manageriali dei professionisti sanitari. L'obiettivo è quello di assicurare efficacia, appropriatezza, sicurezza ed efficienza dell'assistenza prestata ai pazienti dal Servizio Sanitario Nazionale.

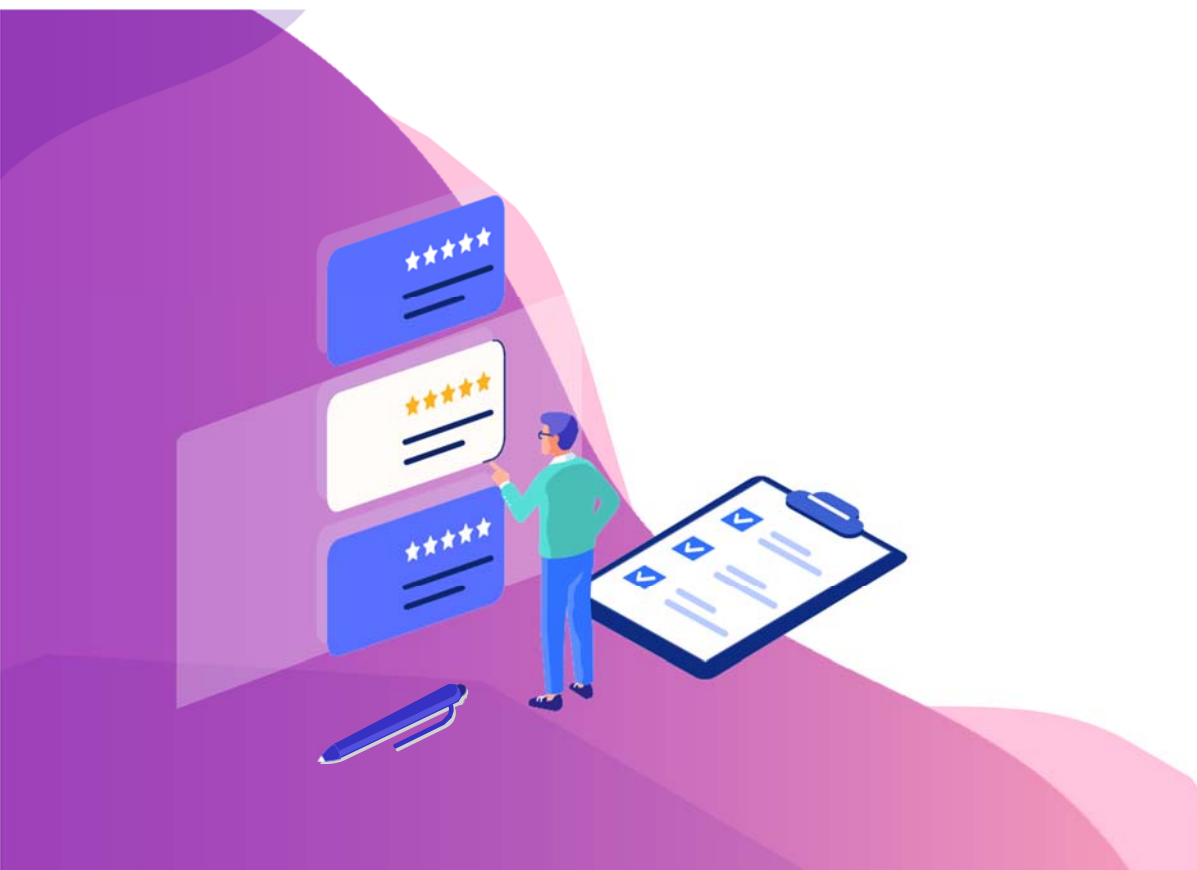
I corsi accreditati ECM rappresentano la garanzia del costante aggiornamento e del continuo miglioramento delle conoscenze degli operatori sanitari e offrono attività integrate che assicurano il dialogo tra l'assistenza e la ricerca, sia clinica che traslazionale, a beneficio dei piccoli pazienti.

La formazione è altresì un fondamentale veicolo di conoscenza anche a supporto delle attività amministrative e della tutela della sicurezza sul lavoro.

Ogni professionista è tenuto ad impegnarsi nell'apprendimento continuo alla luce della rapidità con cui si modificano le tecnologie, le conoscenze e le organizzazioni in cui si opera.

L'investimento nella formazione e nell'aggiornamento delle risorse ha l'obiettivo di accrescere delle professionalità anche in funzione del raggiungimento di livelli di eccellenza sempre più elevati dei servizi erogati.





L'ACCREDITAMENTO

L'Ospedale Pediatrico Bambino Gesù è stato accreditato in conformità ai requisiti e agli standard contenuti nel Modello di accreditamento (G.R. del 23 dicembre 2011, n° 52/9) come **Provider Standard** il 19/12/2013 con denominazione **OPBG_IRCCS 784**. Il 4 febbraio 2021 ha ottenuto il primo rinnovo come provider Standard

Ha ricevuto e superato anche la visita di valutazione dell'Osservatorio Nazionale della Formazione Continua in Sanità, nel settembre 2014.

Il provider è inoltre **certificato ISO 9001:2015**.

La qualità degli eventi ECM erogati è monitorata attraverso la **valutazione dell'evento mediante il questionario di gradimento** e con il **sistema qualità UNI EN ISO 9001:2015**, che garantisce un'adeguata gestione organizzativa, sulla base delle politiche ISO e delle procedure ad esse collegate.





IL COMITATO SCIENTIFICO ECM

Il Comitato Scientifico ECM dell'Ospedale Bambino Gesù, sotto la supervisione del Coordinatore:

- **esamina e valuta le proposte** riguardanti le tematiche e gli eventi da inserire nel Piano Formativo annuale ECM;
- **valuta inoltre le competenze clinico-assistenziali**, tecniche e scientifiche e le competenze andragogiche degli eventi formativi inclusi nel Piano Formativo annuale ECM;
- si occupa della **validazione del Piano Formativo** annuale ECM a livello scientifico e di singoli progetti, ove non previsti dal Piano;
- assicura il **monitoraggio degli eventi** relativamente alla qualità scientifica.





IL COMITATO SCIENTIFICO ECM

È composto da:

DALLAPICCOLA Bruno - *Coordinatore*

MINGARELLI Rita - *Responsabile Segreteria eventi formativi in Sanità*

RAPONI Massimiliano - *Responsabile Qualità*

BERNASCHI Paola - *in rappresentanza dei Biologi*

CIOFI DEGLI ATTI Marta - *in rappresentanza dei Medici e della Direzione Sanitaria*

ELIA Domenica - *in rappresentanza dei Dietisti*

FIORITO Emanuele - *in rappresentanza dei Tecnici Radiologi*

MARTIN Sonya - *in rappresentanza dei Ricercatori e della Direzione Scientifica*

MAROTTA Luigi - *in rappresentanza dei Logopedisti*

MENGHINI Deny - *in rappresentanza degli Psicologi*

PETRARCA Mauro - *in rappresentanza dei Tecnici di Neuroriabilitazione*

TIOZZO Emanuela - *in rappresentanza degli Infermieri*

TUCCINI Nadia - *Responsabile Processi di Certificazione*





LA PIATTAFORMA

L'IRCCS Ospedale Pediatrico Bambino Gesù, in qualità di Provider, fornisce **formazione per tutti gli operatori sanitari** interessati alla pediatria sull'intero territorio nazionale, attraverso corsi residenziali e formazione a distanza.

Per rispondere alle nuove esigenze funzionali, l'Ospedale ha realizzato una piattaforma informatica, in grado di disegnare **percorsi finalizzati all'aggiornamento professionale**, secondo i programmi di ECM proposti dal Ministero della Salute.

La piattaforma ECM è disponibile su formazione.ospedalebambinogesu.it





I RISULTATI

La Formazione ECM nel 2021

Il 2021 ha rappresentato il secondo anno del triennio 2020-2022 ECM, ma è stato caratterizzato dal proseguimento dell'emergenza Covid 19, che ha rallentato la realizzazione degli eventi.

Il Provider OPBG IRCCS 784 ha **realizzato 51 dei 71 eventi che facevano parte del Piano Formativo 2021**, per un totale complessivo di **90 edizioni**, rivolte a **2305 discenti**.

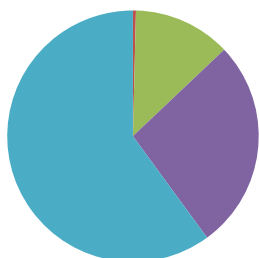
Fuori Piano Formativo sono stati realizzati **7 eventi**.

La formazione è stata rivolta a **tutte le figure professionali** sanitarie.



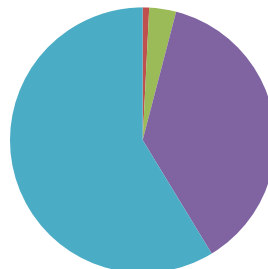


I QUESTIONARI DI GRADIMENTO EVENTI



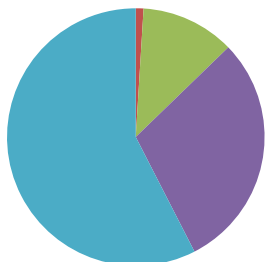
- 1 (Non rilevante) (0.00 %)
- 2 (Poco rilevante) (0.39 %)
- 3 (Rilevante) (12.55 %)
- 4 (Più che rilevante) (27.03 %)
- 5 (Molto rilevante) (60.04 %)

Come valuta la **rilevanza degli argomenti** trattati rispetto alle sue necessità di aggiornamento?



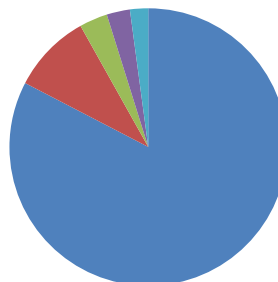
- 1 (Insufficiente) (0.00 %)
- 2 (Parziale) (0.77 %)
- 3 (Sufficiente) (3.28 %)
- 4 (Buono) (37.26 %)
- 5 (Eccellente) (58.69 %)

Come valuta la **qualità educativa** di questo programma RES?



- 1 (Insufficiente) (0.00 %)
- 2 (Poco utile) (0.97 %)
- 3 (Utile) (11.78 %)
- 4 (Più che utile) (29.73 %)
- 5 (Molto utile) (57.53 %)

Come valuta l'**utilità di questo evento** per la sua formazione/aggiornamento?



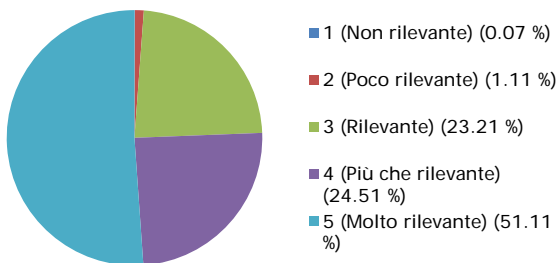
- Nessuna influenza (82.63 %)
- Influenza poco rilevante (9.27 %)
- Influenza rilevante (3.28 %)
- Influenza più che rilevante (2.70 %)
- Influenza molto rilevante (2.12 %)

Ritiene che nel programma ci siano riferimenti, indicazioni e/o informazioni non equilibrate o non corrette per **influenza di sponsor** o altri interessi commerciali? In caso di risposta "molto e rilevanti" si prega di indicare qualche esempio.

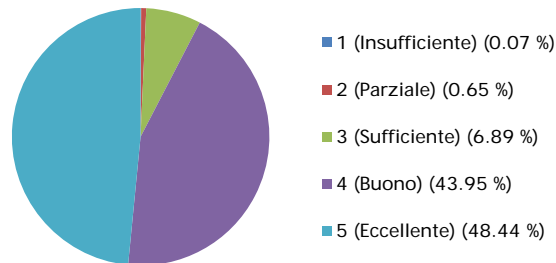




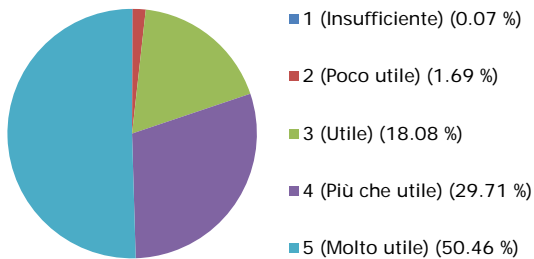
I QUESTIONARI DI GRADIMENTO PFA



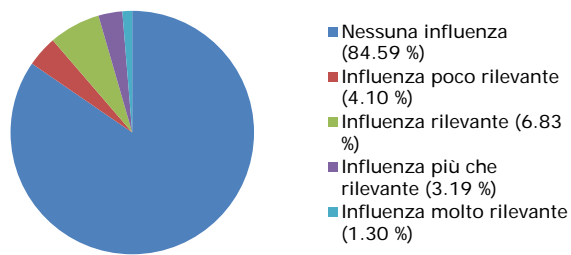
Come valuta la **rilevanza degli argomenti** trattati rispetto alle sue necessità di aggiornamento?



Come valuta la **qualità educativa** di questo programma RES?



Come valuta l'**utilità di questo evento** per la sua formazione/aggiornamento?



Ritiene che nel programma ci siano riferimenti, indicazioni e/o informazioni non equilibrate o non corrette per **influenza di sponsor** o altri interessi commerciali? In caso di risposta "molto e rilevanti" si prega di indicare qualche esempio.





LA FUNZIONE EVENTI FORMATIVI ECM

L'Ospedale dispone di una propria **funzione** preposta **all'organizzazione logistica e organizzativa** degli eventi formativi.

L'**organizzazione scientifica** degli eventi è invece affidata, di volta in volta, al **personale medico e sanitario** dell'Ospedale con competenze specifiche degli argomenti oggetto delle attività formative, in base a quanto stabilito dal Piano Formativo programmato annualmente.

È composto da:

DELLEDONNE Elisabetta – *Amministrazione/Eventi*

GIANCATERINI Catia – *Eventi e Piattaforma*

GIANNINI Pasquale – *Eventi e Segreteria*

GROSSO Paola – *Eventi e Agenas*

ILARI Chiara – *Eventi e FAD*

MINGARELLI Rita – *Responsabile*





RINGRAZIAMENTI

Si ringraziano tutte le Associazioni e le Aziende che con il loro contributo incondizionato hanno partecipato alla realizzazione degli eventi 2021.





Relazione delle Attività 2021



Bambino Gesù
OSPEDALE PEDIATRICO